



Herzlich Willkommen

an den beruflichen Schulen Bretten

Eindrücke Schulgebäude



Berufliche Schulen Bretten

Ausbildungsgänge

Zweijährige Berufsfachschule Kinderpflege

Zweijährige Berufsfachschule
Zusatzqualifikation Erzieher

Zweijährige Berufsfachschule Altenpflegehilfe
für Migranten und Migrantinnen

Berufliche
Schulen
Bretten

Neu ab dem Schuljahr 2021/22:

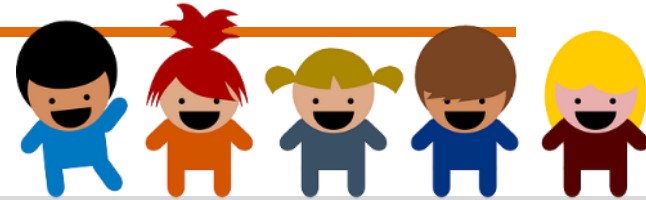
Praxis **I**ntegrierte **A**usbildung
zur sozialpädagogischen
Assistenz

Ausbildungsgang

PIA sozialpädagogische Assistenz



PIA sozialpädagogische Assistenz

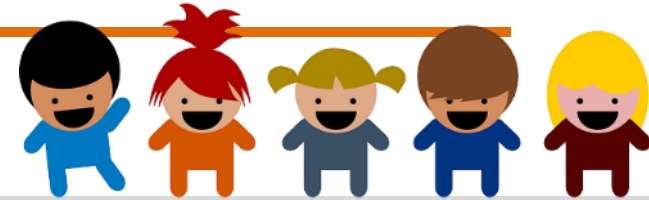


Ausgangslage:

- Frühkindliche Betreuung und Bildung als zentrale bildungs-und gesellschaftspolitische Themen
- Gesetz zum Ausbau der Tagesbetreuung für Kinder unter 3 Jahren, Rechtsanspruch seit 2013
- Chronischer Mangel an Personal und Auszubildenden in Kindertagesstätten und pädagogischen Einrichtungen

→ Steigender Bedarf an qualifizierten Fachkräften

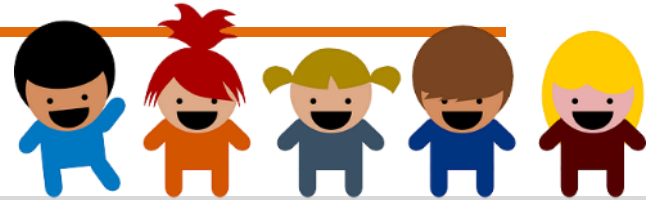
PIA sozialpädagogische Assistenz



Zielsetzung:

- Schaffung zusätzlicher Ausbildungsplätze in einem zukunftsorientierten Ausbildungsbereich
 - Erschließung neuer Zielgruppen für die Erzieherinnen- und Erzieherausbildung (siehe erweiterte Zugangsvoraussetzungen)
 - Deckung des Bedarfs an qualifizierten Fachkräften
- Kooperation zwischen Theorie und Praxis ist notwendig**

PIA sozialpädagogische Assistenz



Grundlegendes:

- **Ausbildungsziel:**

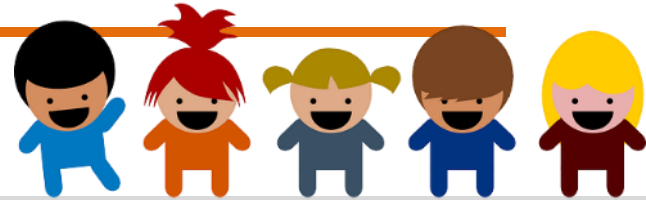
Die praxisorientierte Ausbildung an der Berufsfachschule für sozialpädagogische Assistenz befähigt dazu, in sozialpädagogischen Einrichtungen der Kinder- und Jugendhilfe (z.B.: Krippen, Kindertageseinrichtungen und Horte) bei der Erziehung, Bildung, Pflege und Betreuung von Kindern mitzuwirken

- **Berufsabschluss:**

staatlich anerkannte sozialpädagogische Assistentin /
staatlich anerkannter sozialpädagogischer Assistent

PIA sozialpädagogische Assistenz

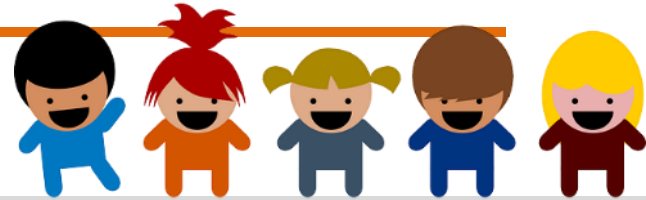
Gesamtverantwortung:



- Die Gesamtverantwortung für die Ausbildung zur sozialpädagogischen Assistenz liegt bei der Berufsfachschule
- Während der gesamten Ausbildungsdauer werden die Schülerinnen und Schüler durch eine Lehrkraft betreut

PIA sozialpädagogische Assistenz

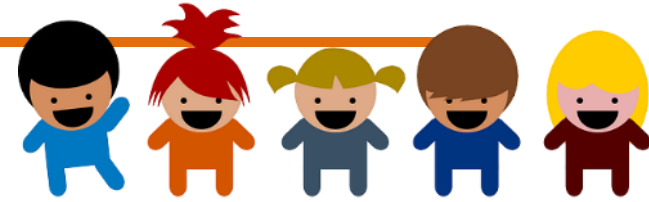
Anforderungen an die Schule:



- Trägt die Gesamtverantwortung
- Organisation und Durchführung des Unterrichts in Handlungsfeldern
- Betreuung und Beratung der Schüler in der Praxis durch qualifizierte Lehrkräfte
- Beurteilung der Praxisleistung in regelmäßigen Abständen, Benotung (2 benotete Praxisbesuche pro Schuljahr)
- Durchführung der Abschlussprüfung und Beurteilung der Prüfungsleistung

PIA sozialpädagogische Assistenz

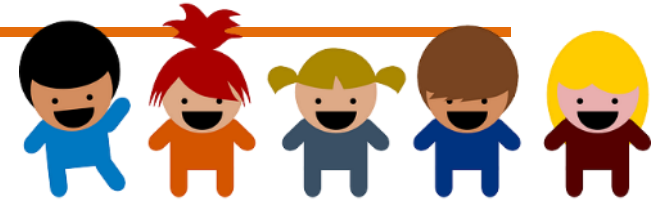
Anforderungen an die Träger:



- Bereitstellung des vergüteten Ausbildungsplatzes
- Benennung einer Fachkraft für die Anleitung und Betreuung in der Einrichtung
- Beurteilung der Leistungen zum Ende jedes Schuljahres

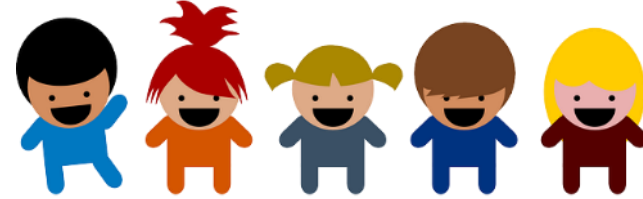
PIA sozialpädagogische Assistenz

Kooperation:



PIA sozialpädagogische Assistenz

Kooperation:

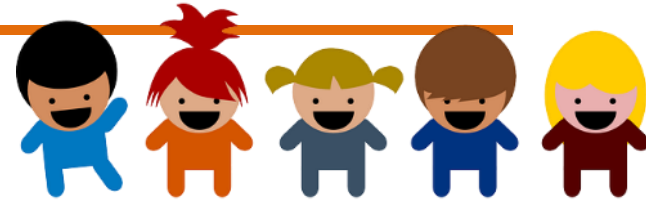


Was ist erforderlich, damit an unserer Schule die Ausbildung durchgeführt werden kann?

- Die Ausbildung kann aufnehmen, wer einen Ausbildungsvertrag mit einer Kindertageseinrichtung schließt **und** die Aufnahmevoraussetzungen für die Berufsfachschule für sozialpädagogische Assistenz (praxisintegriert) erfüllt

PIA sozialpädagogische Assistenz

Terminvereinbarung:



Kontakt:

- Tel. 0721/ 93661 -759 (Herr Geweniger/ Herr Odenwald)
- -600 (Sekretariat)
- Email: gerd.geweniger@bsb-bretten.de
- Wichtig: bitte bis 11.02.2022
(Wir brauchen Planungsspielraum!)



Herzlichen Dank für Ihre Aufmerksamkeit!

Wir stehen Ihnen im Anschluss gerne für Fragen
zur Verfügung.